



جامعة ديالى
كلية التربية للعلوم الانسانية
قسم الجغرافية

استعمالات الاراضي الزراعية للانتاج الحيواني في محافظة ديالى

بحث مقدم

الى مجلس قسم الجغرافية في كلية التربية للعلوم الانسانية – جامعة ديالى
وهو جزء من متطلبات نيل شهادة البكالوريوس في الجغرافية

من قبل الطالب
مقداد احمد عبد خلف

إشراف
أ.د عبد الامير احمد عبد الله

بِسْمِ اللَّهِ الرَّحْمَنِ الرَّحِيمِ

قَالُوا سُبْحَانَكَ لَا عِلْمَ لَنَا إِلَّا مَا عَلَّمْتَنَا^{صلى}
إِنَّكَ أَنْتَ الْعَلِيمُ الْحَكِيمُ

صَدَقَ اللَّهُ الْعَظِيمُ

سورة البقرة . اية 32

الاهداء

الى منارة العلم والامام الحق المبين الامي الذي علم
المتعلمين ، الى سيد الخلق اجمعين رسولنا الامين
سيدنا محمد (ﷺ) واصحابه اجمعين)

الى الذين ينيرون بنور الهادي الامين الى الذين تقع
نظراتهم بين طيات هذا البحث لباب العلم قاصدين و
الطريق الحق متبعين .

الى من سعى وتسقى لأنعم بالراحة والهناء الى الذي لم
يبخل شئ في دفعي لطريق النجاح الى والدي الحبيب.

الى من حبههم يجري في عروقي ويلهج بذكراهم
فؤادي الى اخوتي و اخواتي حفظ الاحياء منهم ورحم
الاموات .

الطالب

الشكر و الثناء

يطيب لي بعد هذه الرحلة الميمونة كتاب الله أن أقدم الشكر و الامتتان لمن كانوا لي عوناً في بحثي هذا .

اتقدم بالشكر و الثناء و الاعتزاز (أ. د عبد الامير احمد عبد الله) ، الذي كان حاضر في كل صفحة من صفحات البحث ، فجزاه الله عني خيراً ، وعن جميع الطلبة الذين مدّ لهم يد العون ، فقد كان خير مُعين في رحلتي مع بحثي لهذا العام .

كما أقدم الشكر و العرفان للسيد رئيس القسم ، فقد كان أستاذاً فاضلاً وأباً عطوفاً علينا فجزاه الله عنا خيراً .

وأقدم شكري و عرفاني لعائلتي الكريمة الخيمة التي تظني بالعطف و الحنان و الرعاية وكذلك اخوتي الذين اعانوني في طباعة البحث .

ولايفوتني أن أقدم شكري وثنائي و عرفاني لجميع اساتذتي الذين افادوني برأي أو مشورة أو ملحوظة وجزى الله الجميع عن لغة القرآن وعني خير الجزاء .

الطالب

ملخص البحث

اجريت الدراسة الموسومة استعمالات الاراضي الزراعية في محافظة ديالى " وهدفت الى التحليل الجغرافي للعوامل المؤثرة في تباين التوزيع الجغرافي من حيث انواع و كميات الحيوانات وبيان الاهمية الجغرافية للمقومات الطبيعية و البشرية ومدى تأثيرها ايجابيا وسلبيا . وتوصلت الى ان مركز قضاء خانقين اعلى نسب في تربية الاغنام تبلغ حوالي 9.03 % وان ناحية كنعان اعلى نسبة في تربية الماعز تبلغ حوالي (15.77%) اما اعداد تربية الابقار في نواحي الاقضية اعلى من مركز الاقضية حيث بلغت ناحية كنعان نسبة (14.19 %) وان اعداد تربية الجاموس يتركز في قضاء بعقوبة بنسبة (14.43 %) .

المحتويات

الصفحة	المحتويات
أ	الآية
ب	الاهداء
ج	الشكر و الثناء
د	ملخص البحث
هـ	الفهرست
5-1	الفصل الاول الاطار النظري
2	المقدمة
2	مشكلة البحث
2	فرضية البحث
2	اهداف البحث
3	هيكلية البحث
3	حدود البحث
5	الدراسات السابقة
15-6	الفصل الثاني العوامل الطبيعية المؤثرة في استعمالات الاراضي للانتاج الحيواني
7	أولاً- المظاهر التضاريسية
8	ثانياً- المناخ وعناصره
9	أ - الحرارة
10	ب - الأمطار
11	ج - الرطوبة النسبية
12	ثالثاً - التربة
13	- الصنف الممتاز (ترب ممتازة الى جيدة للزراعة)
14	- الصنف الثاني(صنف الترب الجيدة الى متوسط للزراعة)
14	- الصنف الثالث(ترب زراعية محدودة الإنتاجية)
14	- الصنف الرابع (ترب غير منتجة)
21-16	الفصل الثالث العوامل البشرية المؤثرة في استعمالات الاراضي للانتاج الحيواني
17	1 - السكان
18	2- الأيدي العاملة
18	3 - طرق النقل
20	4 - السوق
-22	الفصل الرابع التوزيع المكاني لتربية الحيوانات في محافظة ديالى
23	التوزيع الجغرافي لحقول الاغنام في منطقة البحث:
25	تربية الاغنام
26	تربية الماعز
27	تربية الابقار
28	تربية الجاموس
28	تربية الدواجن
-29	الفصل الخامس مشكلات الانتاج الحيواني
30	اولاً : تحديات بشرية
30	التسليف الزراعي
30	اجور الايدي العاملة
30	قلة الخبرة الفنية
30	ارتفاع اسعار الاعلاف
30	ارتفاع تكاليف الخدمات العلاجية و الوقائية و الارشاد
31	ارتفاع اسعار الوقود و قلة التجهيز
32	ثانياً : تحديات طبيعية

33	الاستنتاجات و التوصيات
34	المصادر

فهرست الجداول

الصفحة	العنوان	ت
8	معدلات درجات الحرارة العظمى والصغرى لمحطة الخالص	1
10	معدلات الأمطار/ملم محطة الخالص	2
11	معدلات الرطوبة النسبية في محطة الخالص	3
17	جدول يبين عدد سكان محافظة ديالى حسب الاقضية و النواحي (حضر و ريف) حسب التعداد العام للسكان عام 2017م	4
20	أطول الطرق الرئيسية والثانوية في محافظة ديالى لسنة	5
24	اعداد الاغنام في محافظة ديالى	6
25	اعداد الماعز في محافظة ديالى	7
26	اعداد الابقار في محافظة ديالى	8
27	اعداد الجاموس في محافظة ديالى	9
28	البيانات التنموية للثروة الحيوانية للفترة من 2022 حقول الدواجن	10

فهرست الخرائط

الصفحة	العنوان	ت
2	محافظة ديالى	1
9	خطوط الحرارة المتساوية في العراق ومحافظة ديالى	2
14	انواع الترب في محافظة ديالى	3

الفصل الاول الاطار النظري

المقدمة
مشكلة البحث
فرضية البحث
اهداف البحث
حدود البحث

المبحث الاول

الاطار النظري

المقدمة

تناول هذا البحث استعمالات الاراضي الزراعية في محافظة ديالى من خلال كشف المتغيرات الطبيعية و البشرية المؤثرة في الانتاج الحيواني على المستوى الانتاجي ومن ثم اظهار العلاقة في مدى ارتباطها بتلك المتغيرات.

و اعتمد الباحث في دراسته المنهج الوصفي و المنهج العلمي التحليلي حيث تم تقسيم البحث الى خمس مباحث تمثل بالمبحث الاول الاطار النظري وقد جاء المبحث الثاني العوامل الطبيعية المؤثرة في تربية الحيوانات في محافظة ديالى و تناول المبحث الثالث العوامل البشرية المؤثرة في تربية الحيوانات اما المبحث الرابع التوزيع المكاني و واقع الانتاج في محافظة ديالى اما في المبحث الخامس فقد تناول اهم المشاكل و المعوقات التي تعيق تطوير تربية الحيوانات في محافظة ديالى .

مشكلة البحث :

يمكن بلورة مشكلة البحث بالسؤال الاتي :

السؤال : هل للعوامل الجغرافية اثر في توزيع و انتاج تربية الحيوانات في محافظة ديالى

فرضية البحث :

هنالك اثر للعوامل الطبيعية و البشرية في التوزيع الجغرافي لتركز تربية الحيوانات في محافظة ديالى .

اهداف البحث :

يهدف البحث لتحديد واقع تربية الحيوانات في محافظة ديالى من خلال :

- التحليل الجغرافي للعوامل المؤثرة في تباين التوزيع الجغرافي من حيث انواع و كميات الحيوانات .

- بيان الاهمية الجغرافية للمقومات الطبيعية و البشرية ومدى تاثيرها ايجابيا

وسلبيا

هيكلية البحث :

اقتضى البحث ان يقسم الى خمسة فصول :

الفصل الاول (الاطار النظري)

الفصل الثاني (العوامل الطبيعية المؤثرة في استعمالات الاراضي للانتاج الحيواني)

الفصل الثالث (العوامل البشرية المؤثرة في استعمالات الاراضي للانتاج الحيواني)

الفصل الرابع (التوزيع المكاني لتربية الحيوانات في محافظة ديالى)

الفصل الخامس (مشكلات الانتاج الحيواني)

النتائج و التوصيات

حدود البحث :

الحدود المكانية : تقع منطقة البحث في محافظة ديالى قضاء بعقوبة بين دائرتي

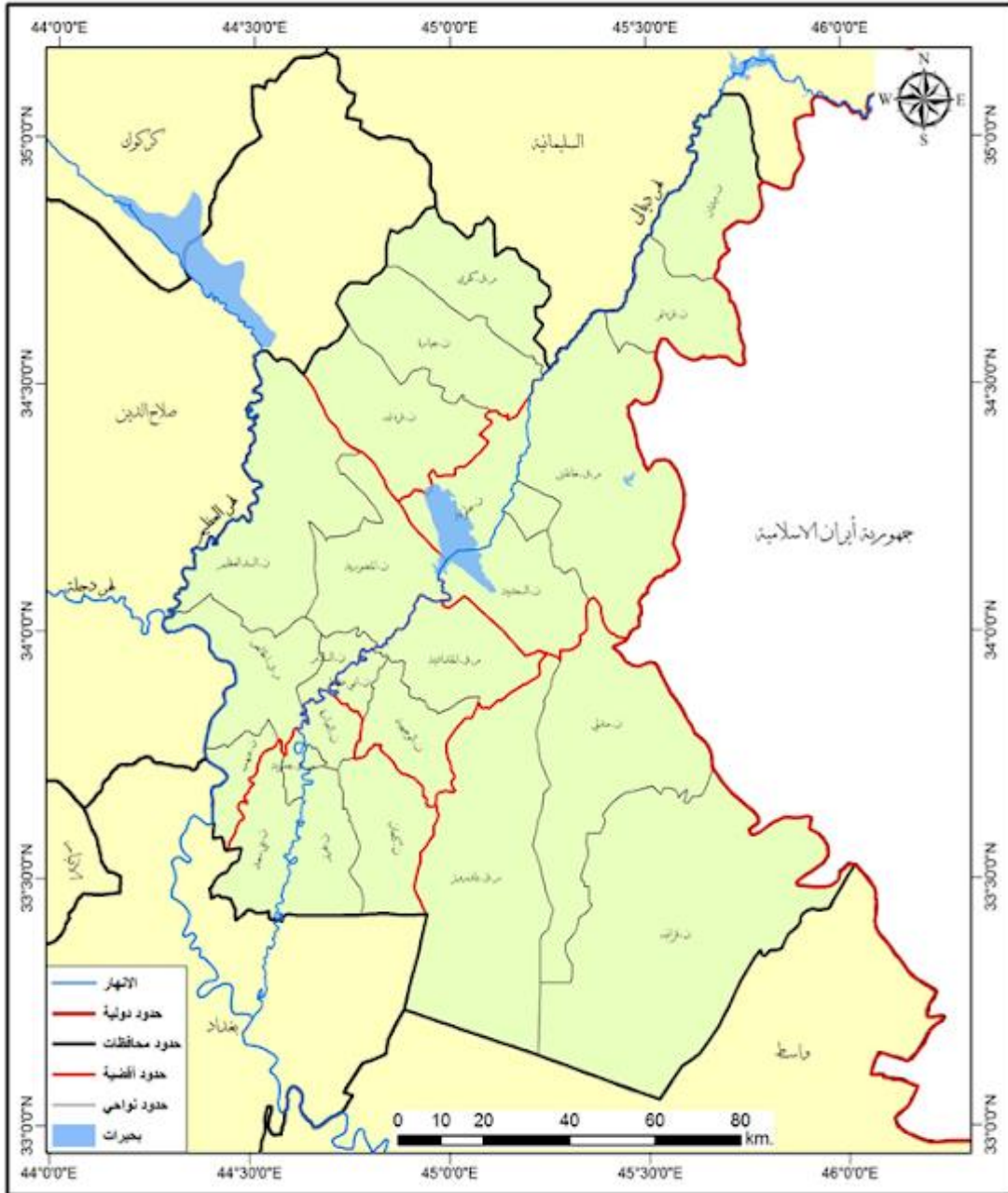
عرض (33.3 - ، 35.6 -) شمالاً ، وخطي طول (44.2 - ، 45.6 -) شرقاً ،

خريطة رقم (1) ، وهي منطقة اكتسبت اهمية من حيث موقعها الجغرافي المميز

بتربية الحيوانات و المواشي .

الحدود الزمانية : سنة 2022

خريطة (1) محافظة ديالى



المصدر: الهيئة العامة للمساحة, خريطة محافظة ديالى الادارية, 2017.

1- دراسة فلاح حسن محمد 2016 : الواقع الجغرافي لاستعمالات الارض

الزراعية وتحليله في ريف مركز قضاء الخالص

تهدف الدراسة الى بيان اهمية المتغيرات الطبيعية والبشرية التي رسمت صورة استعمالات الارض الزراعية مع ابرز المشاكل والمعوقات التي تحد من تنمية هذه الاستعمالات وتطويرها , وتضمنت الرسالة , اربعة فصول تضمن الاول الاطار النظري للدراسة وبحث الثاني المتغيرات الطبيعية واثرها في استعمالات الارض الزراعية في ريف مركز قضاء الخالص ودرس الثالث المتغيرات البشرية في استعمالات الارض الزراعية وتناول الفصل الرابع التوزيع الجغرافي لاستعمالات الارض المستثمرة للإنتاج النباتي في منطقة الدراسة , وتوصلت الرسالة , الى عدة نتائج اهمها ان سطح منطقة الدراسة يتصف بالاستواء والانبساط مما يساعد على امكانية التوسع الافقي في المساحة المزروعة وان الترب في منطقة الدراسة تتباين من حيث صلاحيتها للإنتاج الزراعي حيث تضم خمسة انواع من الترب وان منطقة الدراسة تعاني من قلة استخدام وتطبيق التقنيات الحديثة في الانتاج الزراعي, واوصت الرسالة , بضرورة قيام الدوائر الرسمية ذات العلاقة بتوفير احصاءات دقيقة في كافة المجالات لمنطقة الدراسة بالنسبة للقطاع الزراعي وخصم معلومات وفق الطرق العلمية الحديثة وتوفير مستلزمات الانتاج لاسيما المكننة الزراعية وحاصدات وبازرات للنهوض بالقطاع الزراعي وتشجيع الفلاحين على زراعة المحاصيل الزراعية لتوافر الظروف الطبيعية لزراعتها.

2- دراسة عبد الله حسون محمد 2014 : استعمالات الاراضي الزراعية في ناحية

كنعان .

تهدف هذه الدراسة الكشف عن التوزيع الجغرافي لاستعمالات الارض الزراعية في ناحية كنعان لسنة 2013، وهي احدى النواحي التابعة لقضاء بعقوبة ضمن محافظة ديالى، التي تقع في الجزء الجنوبي من المحافظة والبالغة مساحتها (243327 دونما). وبيان اهمية اثر العوامل الطبيعية

الفصل الثاني
العوامل الطبيعية المؤثرة في استعمالات الاراضي للانتاج
الحيواني

أولاً- المظاهر التضاريسية

ثانيا- المناخ وعناصره

أ – الحرارة

ب – الأمطار

ج – الرطوبة النسبية

ثالثا – التربة

- الصنف الممتاز (ترب ممتازة الى جيدة للزراعة)
- الصنف الثاني(صنف الترب الجيدة الى متوسط للزراعة)
- الصنف الثالث(ترب زراعية محدودة الإنتاجية)
- الصنف الرابع (ترب غير منتجة)

الفصل الثاني

العوامل الطبيعية المؤثرة في استعمال الاراضي للانتاج الحيواني

تتميز الزراعة في محافظة ديالى بتنوعها المكاني من حيث الأنماط والتنظيم والمحاصيل والحيوانات ويرجع ذلك إلى أنها تعتمد على مجموعتين من العوامل البيئية والطبيعية ، ثم ظروف بشرية وحضارية ، وما الزراعة والإنتاج للتفاعل بينها ، إذ تتنوع البيئة الطبيعية تنوعا واضحا من مكان لآخر كما تختلف حضارات الإنسان جملة وتفصيلا . كما إن التغير المستمر والإسراع الذي يطرأ على الظروف الحضارية والإبطاء الذي يصيب البيئة الطبيعية يؤدي دوما إلى تغير الزراعة. إن هذه التباين والتنوع الزراعيين الكبيرين يحتم علينا الخوض في تفاصيله والوقوف على مسبباته ، ممثلاً بمجموعة من العوامل وهي كل من المظاهر التضاريسية والتربة وخصائصها والمناخ وعناصرها والموارد المائية . والتي بوبت ضمن أربعة مباحث يمكن أدراجها بالاتي⁽¹⁾ :-

أولاً- المظاهر التضاريسية

تعد أشكال السطح من العوامل الطبيعية المؤثرة في توزيع السكان حيث تتباين الكثافة السكانية باختلاف أشكال السطح إذ أن أعداد السكان وكثافتهم تتضاءل مع ارتفاع فوق مستوى سطح البحر وهي صورة تعكس الصعوبات المتزايدة في استثمار البيئات الجغرافية المرتفعة ومدى التكيف معها ويلاحظ أن المنحدرات الشديدة الوعرة من مظاهر السطح التي لا تساعد على الاستيطان للسكان ومع أن التقدم التقني للإنسان يمكنه من تذليل بعض هذه الصعوبات إذا توافرت بها المقومات الاقتصادية فأنها تبقى ذات كثافة سكانية واطئة جدا⁽²⁾.

1- جاسم محمد الخلف، محاضرات في جغرافية العراق الطبيعية والاقتصادية والبشرية، معهد الدراسات العربية العلمية القاهرة، 1959، ص20.

2 - طه حمادي الحديثي، جغرافية السكان ، جامعة الموصل ، 1988 ، ص654

أما بالنسبة للمناطق السهلية فهي أكثر تنوعاً في مزاياها بما يلائم استيطان السكان وذلك لانبساطها وسهولة التنقل فيها وبشكل عام يمكن القول أن هناك علاقة وثيقة بين أشكال السطح وتوزيع السكان وكثافتهم حيث أنها تنخفض بالارتفاع عن مستوى سطح البحر وهذا يعود إلى جملة من الصعوبات التي تواجه الإنسان في استغلال تلك المناطق الوعرة من الأرض وارتفاع تكاليف مواصلات النقل وقلة الاستفادة منها للأغراض الزراعية وشدة الانحدار وانخفاض درجات الحرارة فضلاً عن الصعوبات الصحية التي يحس بها الشخص نتيجة الانخفاض الضغط الجوي بالارتفاع كالدوار والنزيف الدموي⁽¹⁾.

أما فيما يخص منطقة البحث فإنها تمتاز بالانبساط وهي الصفة الغالبة عليها و تسود فيها الأراضي السهلية الرسوبية المتمثلة بكتوف الأنهار والتربة الرسوبية الجيدة والتي أدت إلى تركيزات السكان إذ أن انبساط السطح وسهولة الحركة على تشجيع السكان على الاستيطان في الأراضي السهلية المنبسطة وممارسة جميع الأنشطة الاقتصادية على النقيض من الأراضي المرتفعة والمنحدرة التي تحد من حركة ونشاط الإنسان وبالتالي يظهر هناك تباين في توزيع السكان من مكان إلى آخر ضمن منطقة البحث⁽²⁾.

ثانياً- المناخ وعناصره

للمناخ تأثير مباشر وغير مباشر في توزيع السكان إذ يؤثر بصورة مباشرة من خلال تأثيره في الإنسان وفعالياته أما تأثيره غير المباشر فيكون من خلال التأثير في التربة والحياة النباتية والزراعية وطبيعة استغلالها لذلك فهو يعد من أهم العوامل المسببة للاختلافات الواضحة في الكثافات السكانية في مختلف أرجاء العالم⁽³⁾

1 - عبد علي الخفاق، عبد مخور الريحاني، جغرافية السكان، مطبعة جامعة البصرة، البصرة 1986، ص 127.

2 - خضير عباس إبراهيم التميمي، الاستيطان الريفي في قضاء المقدادية، رسالة ماجستير "غير منشورة"، جامعة بغداد، كلية الآداب، 1990، ص 7.

3 - فوزي سهاونة، مبادئ الديمغرافيا، ط 1، مطبعة الأردن لل نشر و التوزيع، عمان، 1982، ص 161.

ومنطقة البحث باعتبارها من المنطقة الوسطى من العراق لأنها لا تختلف عنها في طبيعة ظروفها المناخية المتمثلة بمناخ الإقليم الجاف موقعه البعيد عن المؤثرات البحرية وما يتصف به المناخ الجاف هو قلة الأمطار الساقطة في فصل الشتاء وارتفاع معدلات درجات الحرارة في فصل الصيف وفيما يأتي أهم عناصر المناخ التي تؤثر بدورها في توزيع السكان في منطقة الدراسة:-

أ – الحرارة

من الجدول(1) الذي يوضح معدلات درجات الحرارة لمحطة الخالص التي اعتمدها الباحث وفيها سجل أعلى معدلات لدرجات الحرارة العظمى للمحطتين في الأشهر (حزيران،تموز،وأب) أذ بلغت على التوالي (9،38م-9،41م-5،41م) لمحطة الخالص بينما تنخفض درجات الحرارة في فصل الشتاء(كانون الأول،كانون الثاني،شباط) أذ بلغت معدلات درجات الحرارة الصغرى (5،5م- 4،6م-4،7م) لمحطة الخالص ونلاحظ درجات الحرارة تبدأ بالارتفاع من شهر آذار وحتى شهر آب ثم تبدأ بالانخفاض التدريجي بعد ذلك، خريطة (2). نستنتج مما تقدم:

1 – ارتفاع درجات الحرارة صيفا وانخفاضها شتاء.

2 – اتساع المدى الحراري بين الليل والنهار وبين الصيف والشتاء.

3 – ارتفاع نسبة التبخر صيفا بصورة كبيرة.

جدول (1)

معدلات درجات الحرارة العظمى والصغرى لمحطة الخالص

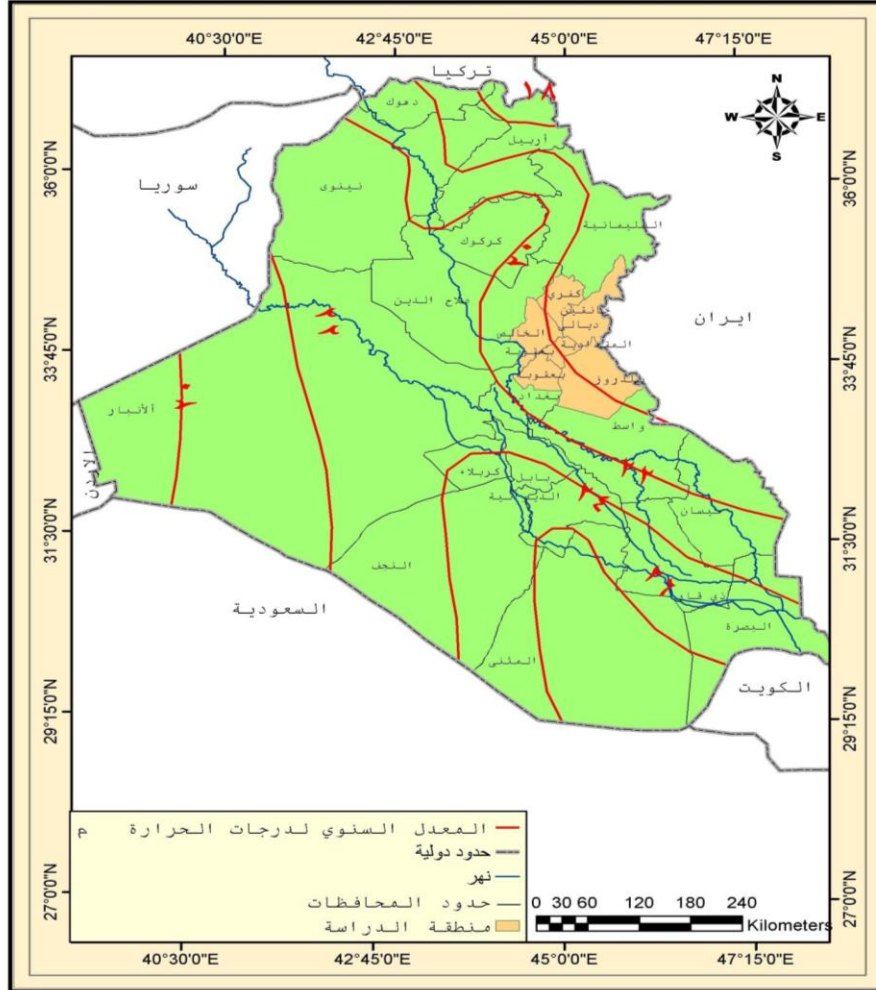
محطة الخالص		المحطة
صغرى	عظمى	الأشهر
6،4	15	كانون الثاني
7،4	1،17	شباط
1،8	1،21	آذار
5،13	1،28	نيسان
4،18	8،34	أيار
2،12	9،39	حزيران
6،23	9،41	تموز
2،22	5،41	أب
9،18	38	أيلول
9،14	9،31	تشرين الأول
6،9	8،27	تشرين الثاني
5،5	1،16	كانون الأول
7،13	4،29	المعدل السنوي

المصدر : شروق عبد الإله حسين، رسالة ماجستير الخصائص السكانية لقضاء المقدادية للمدة (1977-1977).

1997، كلية التربية، جامعة ديالى، 2005، ص70

خريطة (2)

خطوط الحرارة المتساوية في العراق ومحافظه ديالى



المصدر : شروق عبد الإله حسين، رسالة ماجستير الخصائص السكانية لقضاء المقدادية للمدة (1977-1997)

كلية التربية، جامعة ديالى، 2005، ص77

ب – الأمطار

تعد الأمطار من أهم عناصر المناخ تأثيراً في توزيع السكان، إذ تقع منطقة الدراسة على حافة خط المطر (200ملم) سنوياً ضمن خطوط المطر المتساوية لخارطة العراق المطرية وأنها تتبع نطاق إقليم البحر المتوسط من حيث موسم سقوطها.

وتتصف الأمطار في منطقة البحث بالتذبذب في كمياتها تقدمنا من الجنوب الى شماله وتصل أقصى ارتفاع لمعدلاتها و تبدأ الأمطار بالتساقط في حزيران ومن الجدول (2) يوضح معدلات الأمطار في محطة الخالص ويتضح أن معدل السنوي لسقوط الأمطار في محطة الخالص بلغ (2،166) ملم ونلاحظ أن أعلى كمية تساقط الأمطار في شهر (شباط) فبلغت (28.7) ملم وأقل كمية كانت في شهر (ايلول) فبلغت (1،0) ملم.

جدول (2)

معدلات الأمطار/ملم محطة الخالص

الأشهر	محطة الخالص /ملم
كانون الثاني	5،27
شباط	7،28
آذار	9،23
نيسان	5،21
أيار	4،6
حزيران	8،0
تموز	-----
أب	-----
أيلول	1،0
تشرين الأول	1،6
تشرين الثاني	24
كانون الأول	2،27
المجموع السنوي	2،166

المصدر : شروق عبد الإله حسين، رسالة ماجستير الخصائص السكانية لقضاء المقدادية للمدة (1977-1997)

كلية التربية، جامعة ديالى، 2005، ص71

ج – الرطوبة النسبية

من الجدول (3) الذي يمثل معدلات الرطوبة النسبية في محطة الخالص يتضح أن شهري كانون الأول وكانون الثاني يمثلان أعلى معدلات للرطوبة النسبية إذ بلغت (80،4-80) ملم على التوالي في محطة الخالص وأقل معدل للرطوبة النسبية الخالص كانت في الأشهر (حزيران، تموز ،أب) إذ بلغت (40،1-38،4-39،7) ملم على التوالي في محطة الخالص ويعود السبب في اختلاف الرطوبة النسبية في فصل

الصيف والشتاء الى سقوط الأمطار وكثرة الغيوم في الشتاء أكثر من الصيف فضلا عن أن سرعة الرياح في فصل الصيف تكون أبطئ من فصل الشتاء وتمتاز منطقة الدراسة بكونها تتباين من حيث نسبة الرطوبة ولان طبيعة العلاقة بين الرطوبة النسبية والتبخير هي علاقة عكسية مما يؤدي الى اختلاف الرطوبة أذ تنخفض معدلاتها صيفا وترتفع شتاءا وتنعكس أثارها بشكل مباشر أو غير مباشر على توزيع السكان في منطقة الدراسة سواء بالنسبة للنشاط الزراعي او الحيواني والنشاطات الأخرى وانعكاس ذلك على الحياة البشرية:

جدول (3)

معدلات الرطوبة النسبية في محطة الخالص

الأشهر	محطة الخالص /ملم
كانون الثاني	80
شباط	2،70
آذار	1،66
نيسان	7،56
أيار	7،45
حزيران	1،40
تموز	4،38
أب	7،39
أيلول	2،44
تشرين الأول	5،54
تشرين الثاني	4،70
كانون الأول	42،80
المعدل السنوي	2،57

المصدر : شروق عبد الإله حسين,رسالة ماجستير الخصائص السكانية لقضاء المقدادية للمدة (1977-1997)

كلية التربية,جامعة ديالى,2005,ص25

ثالثا - التربة

تعرف التربة على أنها الطبقة الرقيقة التي تغطي صخور القشرة الأرضية على ارتفاع يتراوح ما بين بضع سنتيمترات الى عدة أمتار وهي مزيج أو خليط معقد من المواد المعدنية والعضوية والهواء⁽¹⁾.

وتعد التربة المصنع الطبيعي لإنتاج غذاء الإنسان فمنها يستمد غذاء النباتي وعليها تعتمد أغلب الحيوانات في غذائها بصورة مباشرة أما بغذائها على النبات أو على بعضها البعض ومن هذا المنطق يعد معظم غذاء الإنسان والحيوان مستمدا من التربة بصورة أو غير مباشرة وعلى هذا الأساس أولت جهات متعددة اهتماما واضحا في تحليل طبيعة العلاقة بين نوعية التربة والتوزيع⁽²⁾.

أن التربة منطقة البحث تكونت من الترسبات كما في خريطة رقم (3) التي حملتها الأنهار والتي امتازت بالخشونة أذ دفعتها مياه الأنهار الى أن رسبتها فوق أراضيها بسبب عدم قدرتها على مواصلة السير بها مما جعل لمجاري الأنهار تصريف مياهها داخل المنطقة فتكونت مايسمى بالدالات المروحية التي تمتد في الأجزاء الشمالية والشمالية الشرقية للقضاء، ويمكن تصنيف تربة منطقة البحث بحسب استخدامها زراعي الى أربعة اصناف هي:-

- الصنف الممتاز (ترب ممتازة الى جيدة للزراعة)

ينتشر هذا الصنف من الترب على نطاق محدد لا يتعدى كتوف نهر ديالى ويعد من أفضل أنواع الترب وأكثرها قابلية لإنتاج مختلف المحاصيل والخضروات والبساتين وتمتاز هذه التربة بكونها رملية مزيجيه ذات تصريف جيد هذا فضلا عن انخفاض مستوى الماء الجوفي فيها وذلك بسبب ارتفاع هذه الترب عن مستوى نهر ديالى بمسافة تتراوح (2-3م).

1- علي حسين شلش ، جغرافية التربة ، ط2 ، مطبعة جامعة البصرة ، جامعة البصرة ، 1984، ص13.
2- عبد علي الخفياق و عبد مخور اليحاني، جغرافية السكان ، مطبعة جامعة البصرة ، جامعة البصرة ، 1986، ص130.

– الصنف الثاني(صنف الترب الجيدة الى متوسط للزراعة)

يتميز هذا الصنف من الترب بكونه ذات قابلية إنتاجية جيدة الى متوسطة للزراعة ،حيث الأنسجة المتوسطة أو المتوسطة الناعمة التي تصلح لزراعة مختلف المحاصيل الحقلية والخضروات فضلا عن زراعة البساتين بنسبة محددة وبذلك فهي اقل إنتاجية من الصنف الأول⁽¹⁾.

– الصنف الثالث(ترب زراعية محدودة الإنتاجية)

يصلح هذا النوع من الترب لأنواع معينة من المحاصيل الزراعية كالمحاصيل الحقلية مثلا وذلك لان العامل المحدد لإنتاج هذا الصنف هو نسبة الترب وقابليتها للصرف هذا فضلا عن عامل الملوحة العالية أكثر من 15/ملم/سم وعليه فأن هذا الصنف من لترب يتطلب استصلاحاً كاملاً⁽²⁾.

– الصنف الرابع (ترب غير منتجة)

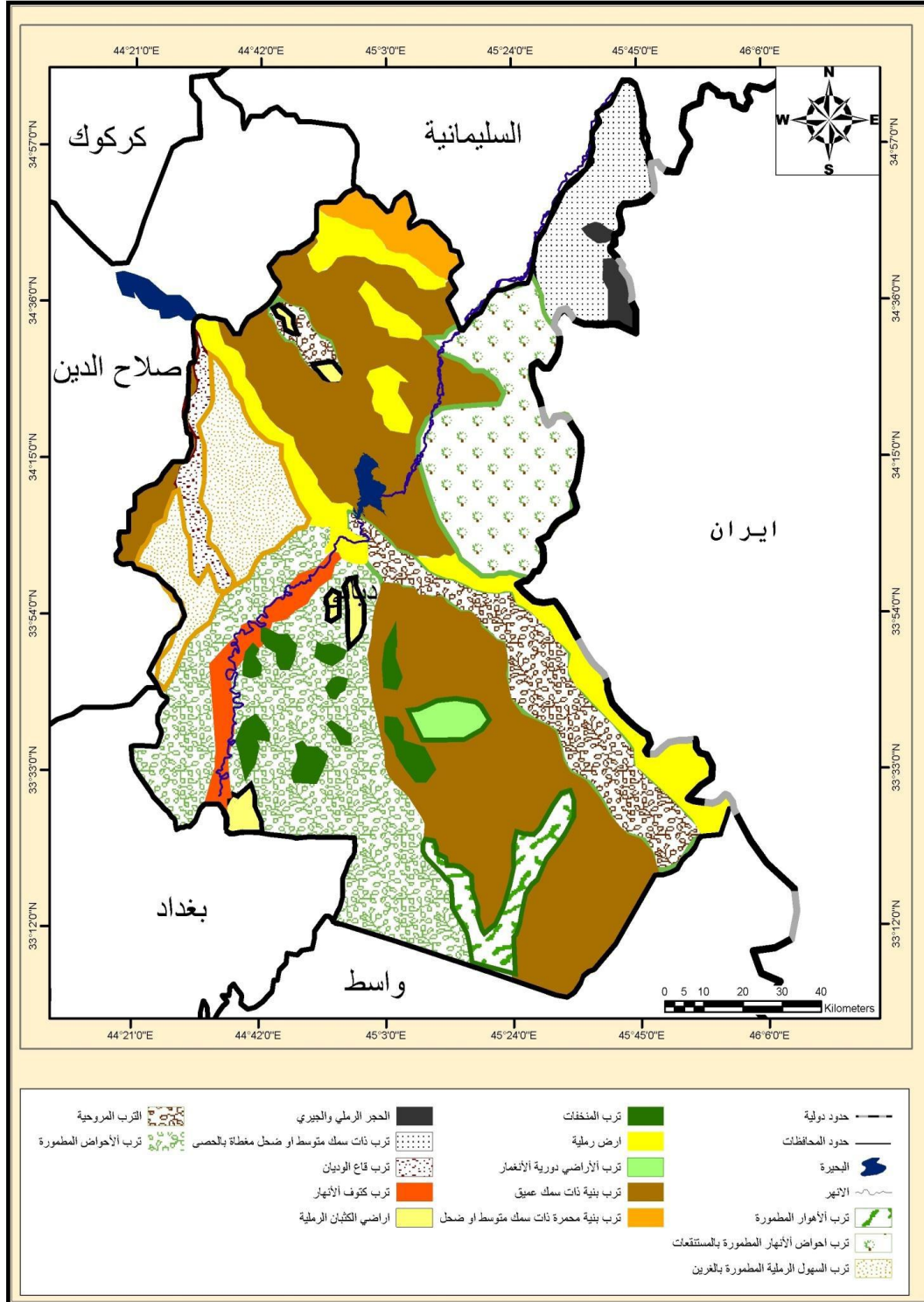
يصنف هذا النوع من الترب بكونه غير قابل للزراعة بسبب طوبغرافية الترب وعمقها ويقع هذا الصنف في الأقسام الشمالية والجنوبية الشرقية من المنطقة.

1 -المؤسسة العامة لترب والاستصلاح الأراضي ، تقرير قسم الترب وتصنيف الأراضي ،محافظة ديالى ، المقدادية ،1976 ، ص 17-20 .

2 - المصدر نفسه ، ص36.

خريطة (3)

أنواع التربة في منطقة الدراسة (محافظة ديالى)



المصدر : من عمل الباحث بالأعتماد على خريطة العراق ألكشفافية لبيورنك ومخرجات برنامج (Arc GIS 9.1)

الفصل الثالث

العوامل البشرية المؤثرة في استعمالات الاراضي للانتاج
الحيواني

- 1 - السكان
- 2- الأيدي العاملة
- 3 - طرق النقل
- 4 - السوق

الفصل الثالث

العوامل البشرية المؤثرة في تربية الحيوانات

الإنسان هو المادة الجغرافية الأولى وهو المادة الأساسية عند دراسة العوامل البشرية لأي منطقة من المناطق وفي أي رقعة جغرافية على سطح الأرض فيفهم وبجهودهم وتآزرهم تستمر الحياة الطبيعية وتكبر وتتحقق قوة الإنسان وبعكسها تكون الفرقة والتدهور ولذلك يعد العنصر البشري من العناصر المهمة لان أغلب المشاكل الاقتصادية والاجتماعية ترجع أساسا إلى العوامل البشرية فتوافر الموارد بنوعها الطبيعية والاقتصادية هو شيء مهم ولإكمال تلك الأهمية يتطلب توفر عدة عوامل وهي :-

1 – السكان :

هناك تغيرات واضحة و سريعة طرأت على سكان محافظة ديالى هذه التغيرات ماهي الا نتيجة لجملة من العوامل الطبيعية و البشرية و حسب تعداد عام 1997 بلغ عدد سكان مركز بعقوبة 243831 وبلغ عدد سكان قره تبه 26022 و بلغ مجموع المحافظة من الحضر 478903 و الريف 656320 اي مجموع الكلي 1135223 كما في جدول (4) .

اما عام 2017 (تقديرات الجهاز المركزي للإحصاء) بلغ عدد سكان مركز بعقوبة 321897 و بلغ عدد سكان قره تبه 49125 لاحظ الباحث هناك زيادة في عدد السكان بين مركز المحافظة و مركز القضاء .

و بلغ مجموع المحافظة الكلي من الحضر 626733 ومن الريف 885090 وان المجموع الكلي 1،511،823 كما في جدول (4) لهذا دليلاً واضحاً احصائياً بان هناك زياده في عدد السكان لمحافظة ديالى حسب الوحدات الادارية .

جدول (4)

جدول يبين عدد سكان محافظة ديالى حسب الاقضية و النواحي (حضر و ريف)
حسب التعداد العام للسكان عام 2017م

المجموع	ريف	حضر	الوحدة الادارية
243831	69865	173966	مركز بعقوبة
35505	23076	12429	كنعان
135402	114263	21139	بني سعد
42881	21871	21010	بهرز
457619	229075	228544	مجموع بعقوبة
109106	56648	52458	مركز المقدادية
38925	29798	9127	ابو صيدا
32495	26491	6004	الوجيهية
180526	112937	67589	مجموع المقدادية
113992	74348	39644	مركز الخالص
37989	30884	7105	المنصورية
64626	55138	9488	ههب
14370	12147	2223	العظيم
230977	172517	58460	مجموع الخالص
51946	22586	29360	مركز خانقين
47119	16846	30273	جلولاء
31812	20676	11136	السعدية
130877	60108	70769	مجموع خانقين
68571	32977	35594	مركز بلدروز
18334	12713	5621	مندلي
11638	7602	4036	قزانية
98543	53292	45251	مجموع بلدروز
10659	10659	0	مركز كفري
26022	17732	8290	قره تبه
36681	28391	8290	مجموع كفري
1135223	656320	478903	مجموع المحافظة

المصدر : الجدول من عمل الباحث بالاعتماد على بيانات غير منشورة لمديرية احصاء ديالى 2022 .

3- الأيدي العاملة

تعد الأيدي العاملة من العوامل المهمة جدا للإنتاج الزراعي بشكل عام وإنتاج الحيوانات بشكل خاص وذلك لأن الإنسان هو المحرك الأساس للعملية الزراعية بجانبها المختلفة⁽¹⁾.

وتعد الأيدي العاملة الماهرة جانبا أساسيا من متطلبات تربية الحيوانات والذي يهدف إلى تحقيق الغرض الاقتصادي خلال مراحل العمل وقد تتوفر جميع عوامل الإنتاج الأخرى (الموقع - السوق) غير أن الإنتاج الاقتصادي لا يحقق الربح بالشكل المضمون من دون توفر اليد الفنية الماهرة إذا الخبرة و الأساليب والنظم الفنية الحديثة التي اتبعت لتربية الحيوانات تعد أساسا في تنمية صناعة التربية الحيوانية في الوقت الحاضر⁽²⁾.

2 - طرق النقل

تعد طرق النقل الشريان الحيوي الذي يمد منطقة الدراسة بالحياة والحركة وطرق النقل من العوامل البشرية المهمة والمؤثرة في توزيع السكان وتؤثر طرق النقل في جذب السكان إذ تجتذب هذه الطرق التجمعات السكانية أما الجانب الآخر فهو غير مباشر إذ تجتذب الصناعة إليها والتي بدورها تعمل في جذب السكان إلى أماكن وجودها.

وطرق النقل عادة تكون وليدة النشاط الاقتصادي وتزايد واتجاه نحو التخصص في الإنتاج وقد يحدث العكس فيصبح النشاط الاقتصادي والتنمية الاقتصادية وليدة المواصلات.

يبدو أن لطرق النقل أهمية كبيرة في التوزيع الجغرافي للسكان في منطقة الدراسة من حيث انتشار السكان مع امتداد خطوط النقل حيث ساعدت على قيام المستوطنات التي نشأت وتطورت بفضل وجود طرق النقل البرية التي تعتبر الوسيلة الوحيد في النقل ومن الجدول (5) يتضح وجود شبكة من الطرق البرية يمكن تصنيفها إلى

1 - عباس فاضل السعدي ، الامن الغذائي في العراق الواقع و الطموح ، مطابع دار الحكمة للطباعة و النشر ، بغداد ، 1990 ، ص 132

2 - علي عبد الحسين شلش ، الامن الحيوي وإنتاج الطيور الداجنة ، النشرة الفنية رقم (22) ، جامعة بغداد ، كلية الطب البيطري ، 2008 ، ص 9 .

ثلاث أنواع هي الطرق الرئيسية والثانوية والريفية فالطريق الأول هو المقدادية – السعدية – جلولاء القديم والذي يبلغ طوله (47) كم والطريق الثاني طريق السعدية – جلولاء الحديث والذي يبلغ (52) كم والطريق الثالث طريق المقدادية – خانقين – الحدود الإيرانية الذي يبلغ طوله (91) كم والطريق الرابع طريق المقدادية – بلدروز الذي يبلغ طوله (40) كم والطريق بغداد – المقدادية الذي يبلغ طوله (101) كم⁽¹⁾.

فضلا عن وجود شبكة من الطريق الثانوية والتي تربط بين الوحدات الإدارية في القضاء ومن أهم هذه الطرق هو طريق بعقوبة – المقدادية والذي يبلغ طوله (35) كم وطريق بعقوبة – أبي صيدا الذي طوله (25) كم وطريق بعقوبة – الوجيهية والذي يبلغ طوله (20) كم ولهذه الطريق أهمية كبيرة في حركة السكان بين الوحدات الإدارية في القضاء فضلا عن طريق المنتجات الزراعة وتسويقها ونقل البضائع والسلع التجارية مما يؤدي إلى تركيز السكان واستقرارهم بالقرب من هذه الطرق ومن أهم المستوطنات التي انتشرت على امتداد خطوط الطريق الثانوية هي مستوطنة أبو سباع التابعة لناحية أبي صيدة ومستوطنة كلواز, السعيدات, أبو خريبيش, واركبة التابعة لناحية الوجيهية .

أما الطريق الريفية أو الزراعية فأنها توصل بين القرى وشبكة الطرق الثانوية حيث ترتبط بالواقع الاقتصادي للمستوطنات الريفية ويصل أطوال هذه الطريق (96) كم وان بعض هذه الطريق لاتزال يصعب الوصول إليها والحركة فيها ولا سيما في موسم الأمطار.

¹ - شروق عبد الاله حسين, مصدر سابق, ص85.

جدول (5)

أطول الطرق الرئيسية والثانوية في محافظة ديالى لسنة

ت	أسم الطريق	طول الطريق/كم
1	المقدادية – جلولاء القديم	47
2	السعدية – جلولاء الحديث	52
3	خانقين – الحدود الإيرانية	41
4	المقدادية – بغداد	101
5	المقدادية – خانقين	56
6	بعقوبة – بلدروز	40
7	بعقوبة - المقدادية	35
8	بعقوبة – أبي صيدا	25
9	بعقوبة – الوجيهية	20
	مجموعة أطوال	457

المصدر : شروق عبد الإله حسين, مصدر سابق, ص88

3 – السوق

يعد توفر السوق احد الاتجاهات الاساسية التي تعتمد عليها نجاح او فشل المشاريع الزراعية وهو مبرر قوي للزراعة التي تقوم قرب الاسواق التي تستهلك انتاجها (1) .

ويمثل السوق المكان النهائي للعمليات الانتاجية السابقة كلها وهو يشير الى مستوى الطلب كما يشير المصنعه الى مستوى العرض ، ان ابرز ما تتاج اليه هذه الصناعة توفر السوق القريب الواسع و الكافي لتصريف واستيعاب الانتاج الزراعي (2) .

يعد السوق ركن اساسي في العملية الانتاجية وهو بالنسبة لاية سلعة يعني مقدار الطلب على منتجاتها وعليه فان وجود اسواق كبيرة يساعد على قيام

1 - محمد ازهر السماك ، اسس جغرافيا الزراعة و تطبيقاتها ، مديرية الكتب للطباعة والنشر ، الموصل ، 1987 ، ص 129 ،

2 - احمد حبيب رسول ، مبادئ جغرافيا الصناعة ، مطبعة الحوادث ، بغداد ، 1975 ، ص 111

صناعات واسعة ومتنوعة⁽¹⁾ ، وكلما كان السوق واسعاً بالقياس الى عدد السكان وقدرتهم الشرائية كان ذلك حافزاً لاقامة المزيد من الانشطة الاقتصادية المختلفة ، ولعل الطلب هو ما يحدد مستوى السوق وحجمه بوصفه المتغير الاساسي⁽²⁾ .

تعد محافظة ديالى سوقاً فهي واسعة اما العديد من المنتجات الزراعية فهي تمتاز بنقل سكاني كبير ، وهذا العدد الكبير يشكل بحد ذاته عاملاً مهماً في توسع نطاق السوق المحلية في المحافظة التي تلبى حاجة السوق المحلية ولا يقتصر تصريف منتجاتها على مستوى المحافظة بل يتعداه الى المحافظات المجاورة ومنها صلاح الدين و بغداد التي تعد اكبر سوق لها وذلك بفضل موقعها الجغرافي وتطور شبكة الطرق ووسائل النقل فيها .

ويعتمد حجم الطلب على نوعية السلعة وسعرها وقدرتها على المنافسة فكلما كانت كلفة الانتاج منخفضة كلما امكن الحصول على اسواق واسعة وبسبب الزيادة الطبيعية للسكان و زيادة الطلب على المنتجات المحلية⁽³⁾ .

1 - احمد حبيب رسول ، مصدر سابق ، ص 130

2 - فاضل محسن يوسف ، مصدر سابق ، ص 112

3 - محمد ازهر السماك ، مصدر سابق ، ص 125

الفصل الرابع

التوزيع المكاني لتربية الحيوانات في محافظة ديالى
التوزيع الجغرافي لحقول الاغنام في منطقة البحث:

تربية الاغنام

تربية الماعز

تربية الابقار

تربية الجاموس

تربية الدواجن

الفصل الرابع

التوزيع المكاني لتربية الحيوانات في محافظة ديالى

تطورت تربية الحيوانات تطورا كبيرا في محافظة ديالى اذ ازدادت حقول تربية الاغنام و الماعز و حقول تربية العجول و الجاموس ، واصبحت تشكل ركنا اساسيا من اركان الانتاج الحيواني في المحافظة خاصة و العراق عامة ، لهذا بات من الضروري ان نوضح التوزيع الجغرافي و العوامل الاقتصادية المؤثرة في هذا التوزيع في منطقة محافظة ديالى لابرار التباين المكاني و عوامل الجذب و الطرد لتلك المشاريع المهمة .

التوزيع الجغرافي لحقول الاغنام في منطقة البحث:

تربية الاغنام

يقصد بتربية الاغنام هي تلك المشاريع الصغيرة المختصة لانتاج اللحوم الحمراء ، حيث نجد ان اعداد تربية الاغنام في مراكز الاقضية (بعقوبة ، المقدادية ، الخالص ، بلدروز ، خانقين) اعلى من نواحيها حيث بلغت (26500 ، 28259 ، 40000 ، 48000 ، 58900) بنسبة (4.06 ، 4.33 ، 6.13 ، 7.36 ، 9.03) % فنجد ان مركز قضاء خانقين اعلى نسب في تربية الاغنام وذلك لما تمتلكه من اراضي خصبة و مراعي واسعة مناسبة لتربية الاغنام على التوالي من ذلك نجد ايضا ان نسب تربية الاغنام في مراكز الاقضية اكثر عما في النواحي وذلك لقربه من المستهلك و كذلك الكثافة السكانية لمراكز المدينة اكبر عما في النواحي . جدول (4)

جدول (4)

اعداد الاغنام في محافظة ديالى

النسبة المئوية %	عدد الاغنام	الناحية	القضاء
4.06	26500	مركز القضاء	بعقوبة
4.60	30000	بني سعد	
10.74	70000	كنعان	
4.33	28259	مركز القضاء	المقدادية
1.33	8710	ابي صيدا	
3.83	25000	الوجيهية	
6.13	40000	مركز القضاء	الخالص
3.06	20000	ههب	
6.82	44500	المنصورية	
2.06	13450	السلام	
3.83	25000	سد العظيم	
7.36	48000	بلدروز	
5.67	37000	مندلي	بلدروز
4.75	31000	قزانية	
9.03	58900	مركز خانقين	
2.37	15500	السعدية	خانقين
6.90	45000	جلولاء	
9.36	61000	قرة تبة	
3.64	23750	جبارة	
	651569		

المصدر : الجدول من عمل الباحث بالاعتماد على مديرية زراعة ديالى ، 2022 م

تربية الماعز

يقصد بتربية الماعز هي تلك المشاريع الصغيرة المختصة لإنتاج اللحوم الحمراء ، حيث نجد ان اعداد تربية الماعز في نواحي الاقضية اعلى من مركز الاقضية حيث بلغت ناحية كنعان نسبة (15.77%) وهي الاعلى من بين مناطق البحث حيث تمتاز تربية الماعز بتوفير مساحة واسعة لتربيته و مراعي كبيرة كما ان للسوق المحلي له الدور الكبير في استهلاك مثل هكذا نوع من المواشي اما اقل نسبة فقد كانت في ناحية سد العظيم حيث بلغت (0.68%) . جدول (5)

جدول (5)

اعداد الماعز في محافظة ديالى

القضاء	الناحية	عدد الماعز	النسبة المئوية %
بعقوبة	مركز القضاء	11500	6.046
	بني سعد	7000	3.68
	كنعان	30000	15.77
المقدادية	مركز القضاء	10113	5.31
	ابي صيدا	2750	1.44
	الوجيهية	6000	3.15
الخالص	مركز القضاء	15000	7.88
	ههب	8000	4.20
	المنصورية	12800	6.72
	السلام	4200	2.20
	سد العظيم	1300	0.68
بلدروز	بلدروز	13000	6.83
	مندلي	7700	4.04
	قرانية	9325	4.90
خانقين	مركز خانقين	17850	9.38
	السعدية	2500	1.31
	جلولاء	14357	7.54
	قرة تبة	12600	6.62
	جبارة	4200	2.20
مجموع		190195	

المصدر : الجدول من عمل الباحث بالاعتماد على مديرية زراعة ديالى 2022 م

تربية الابقار

يقصد بتربية الابقار هي تلك المشاريع الصغيرة المختصة لانتاج اللحوم الحمراء و الحليب ومشتقاته ، حيث نجد ان اعداد تربية الابقار في نواحي الاقضية اعلى من مركز الاقضية حيث بلغت ناحية كنعان نسبة (14.19 %) وهي الاعلى من بين مناطق البحث حيث تمتاز تربية الابقار حيث يحتاج الحليب او احد مشتقاته الى توفير ظروف ملائمة للحفاظ عليه من التلف كتوفر درجة حرارة و نقل سريع ليصل الى المستهلك الذي له دور كبير في تركيز مثل هكذا تربية حيث تعتبر اقرب منطقة لمركز المحافظة . جدول (6)

جدول (6)

اعداد الابقار في محافظة ديالى

النسبة المئوية %	عدد الابقار	الناحية	القضاء
9.91	19550	مركز القضاء	بعقوبة
10.64	21000	بني سعد	
14.19	28000	كنعان	
8.76	17287	مركز القضاء	المقدادية
2.77	5475	ابي صيدا	
6.59	13000	الوجيهية	
6.48	12800	مركز القضاء	الخالص
7.60	15000	ههب	
6.38	12590	المنصورية	
2.21	4375	السلام	
0.25	500	سد العظيم	
6.08	12000	بلدروز	بلدروز
0.76	1500	مندلي	
1.53	3030	قزانية	
4.15	8200	مركز خانقين	خانقين
0.25	500	السعدية	
3.80	7500	جلولاء	
5.72	11300	قرة تبة	
1.84	3645	جبارة	
	197252		مجموع

المصدر : الجدول من عمل الباحث بالاعتماد على مديرية زراعة ديالى 2022م

تربية الجاموس

يقصد بتربية الجاموس هي تلك المشاريع الصغيرة المختصة لإنتاج اللحوم الحمراء و الحليب ومشتقاته ، حيث نجد ان اعداد تربية الجاموس فيمركز قضاء بعقوبة بنسبة (14.43 %) و مركز قضاء المقدادية (13.80 %) كذلك في جلولاء بنسبة (12.92 %). جدول (7)

جدول (7)

اعداد الجاموس في محافظة ديالى

القضاء	الناحية	عدد الجاموس	النسبة المئوية %
بعقوبة	مركز القضاء	3350	14.43
	بني سعد	10000	43.07
	كنعان	325	1.40
المقدادية	مركز القضاء	3204	13.80
	ابي صيدا	338	1.45
	الوجيهية	140	0.60
الخالص	مركز القضاء	500	2.15
	ههب	700	3.01
	المنصورية	\	
	السلام	\	
	سد العظيم	\	
بلدروز	بلدروز	650	2.80
	مندلي	20	0.08
	قرانية	\	
خانقين	مركز خانقين	660	2.84
	السعدية	327	1.40
	جلولاء	3000	12.92
	قرة تبة	\	
	جبارة	\	
مجموع		23214	

المصدر : الجدول من عمل الباحث بالاعتماد على مديرية زراعة ديالى 2022م

تربية الدواجن

تعد تربية الدواجن احد الفروع المهمة والمكملة للإنتاج الحيواني التي يكون الغرض من تربيتها توفير غذاء الإنسان من اللحوم والبيض , ولاستفادة منها توفير مصدر دخل للعائلات الفلاحية.

ومن الملاحظة الجدول رقم (8) نجد أن أعداد حقول الدواجن بدأت بالتزايد لفترة ما بين 2022 في عموم القضاء.

جدول (8)

البيانات التنموية للثروة الحيوانية للفترة من 2022 حقول الدواجن

القضاء	الناحية	عدد الحقول
بعقوبة	مركز القضاء	21
	بني سعد	15
	كنعان	14
المقدادية	مركز القضاء	8
	ابي صيدا	2
	الوجيهية	2
الخالص	مركز القضاء	4
	ههب	6
	المنصورية	3
	السلام	5
	سد العظيم	2
بلدروز	بلدروز	10
	مندلي	3
	قرانية	-
خانقين	مركز خانقين	7
	السعدية	3
	جلولاء	1
	قرة تبة	-
	جبارة	-
مجموع		106

المصدر : شعبة زراعة المقدادية , وحدة الثروة الحيوانية , بيانات غير منشورة للأعوام من 2022

الفصل الخامس مشكلات الانتاج الحيواني

- اولاً : تحديات بشرية
- التسليف الزراعي
- اجور الايدي العاملة
- قلة الخبرة الفنية
- ارتفاع اسعار الاعلاف
- ارتفاع تكاليف الخدمات العلاجية و الوقائية و الارشاد
- ارتفاع اسعار الوقود و قلة التجهيز
- ثانياً : تحديات طبيعية

الفصل الخامس

مشكلات الانتاج الحيواني

قبل التطرق الى المشاكل التي تواجه مشاريع تربية الحيوانات في منطقة البحث نجد هناك مجموعة من المعوقات التي تواجه تطور تربية الحيوانات في العراق والتي يمكن حصرها بالاتي :

- 1- ارتفاع تكاليف الانتاج الناتج عن الاعتماد على استيراد فقرات مهمة من مستلزمات التغذية واللقاحات والادوية ويجعلها عرضة لتقلبات السوق فيحدد ربحه في عملية الانتاج
- 2- منافسة منتوجات الحيوانية المستوردة للمنتج المحلي محليا في السوق العراقية نتيجة انخفاض سعر المستورد
- 3- الاصابة بالامراض المعدية .

تواجه مشاريع تربية الحيوانات مشاكل عدة وتحديات تتمثل هذه التحديات بالشكل الاتي :

اولاً : تحديات بشرية

- 1- **التسليف الزراعي** : يعرف التسليف الزراعي بانه مجموعة التدابير او الوسائل اللازمة لتوفير الاحتياجات المالية للنشاط الزراعي وتزداد الحاجة اليه مع تطور الانتاج ومن اهم مصادر التسليف المصادر الحكومية عبر المصارف الزراعية التي تقوم بعملية تقديم القروض للنشاطات الزراعية وبالاجال المختلفة وبفائدة مناسبة وتتوقف عملية اقرض مشاريع الانتاج الحيواني على نظام توزيع القروض وحجم راس المال المخصص للعمليات التمويلية من جهة وطبيعة راس المال في العمليات الزراعية الحيوانية من جهة اخرى وتتوقف كفاءة الجانب الاوّل على طبيعة الجهاز المصرفي وسعة انتشاره ونظام التسليف وسهولة انسياب القروض اما الجانب الثاني فان جزاء

- من التسليف قد يستعمل في اغراض غير تلك المخصصة لها مما يتطلب التوسع في التسليف التوجيهي (1).
- 2- اجور الايدي العاملة : يشكل ارتفاع اجور الايدي العاملة عاملاً مضافاً الى زيادة تكاليف الانتاج وهذا يؤدي الى رفع اسعار تكاليف الانتاج . (2)
- 3- قلة الخبرة الفنية : يقصد بها الخبرة التي يمتلكها اصحاب الشهادات أي الخبرة التي اكتسبها في الكليات و المعاهد اما الخبرة التقليدية المتركمة.
- 4- ارتفاع اسعار الاعلاف : تعد زيادة اسعار الاعلاف من الامور التي تشكل عائق اما اصحاب مشاريع تربية الحيوانات اذ سبق وذكرنا ان نسبة الانفاق على الاعلاف بلغت (52.75%) من اجمالي تكاليف مستلزمات الانتاج . اما النوع الثاني فيقوم المربي من توفير مكونات العليقة من الاسواق التجارية من الحبوب ولاسيما القمح و الذرة الصفراء و البروتين وكسبة فول الصويا اذ ويمتلك اصحاب المشاريع مجارش خاصة تجرش وتخلط بها (3) .
- 5- ارتفاع تكاليف الخدمات العلاجية و الوقائية و الارشاد : يقصد بها الخدمات العلاجية و الوقاية و الارشاد وتاتي ضرورتها في انها مكتملة لمقومات الانتاج فان مشروعات تربية الحيوانات تحتاج بصورة دورية الى اللقاحات والادوية وان أي خلل في توفيرها يؤدي الى تاثيرات سلبية على الانتاج .
- 6- ارتفاع اسعار الوقود وقلة التجهيز : مشاكل اخرى متعلقة بارتفاع اسعار الوقود اللازمة لتشغيل المولدات الكهربائية .

1 - عبد الرزاق عبد الحميد شريف ، مقدمة في الاقتصاد الزراعي ، دار الكتب للطباعة و النشر ، جامعة الموصل ، الموصل ، 1990 ، ص 105 .
2 - المصدر نفسه ، ص 107
3 - المصدر نفسه ، ص 108

ثانياً : تحديات طبيعية :

تعد مشكلة المناخ من ابرز العوامل المؤثرة التي تواجه مربي الحيوانات اذ تشهد منطقة الدراسة ارتفاعاً ملحوظاً في درجات الحرارة خلال فصل الصيف اذ تبلغ درجات الحرارة العظمى في شهر تموز واب (43.4 و 44.1 م)⁽¹⁾.

ان لهذا الارتفاع في درجات الحرارة له اثر اساس في تقليل الانتاج في فصل الصيف وهذا الارتفاع في فصل الصيف لايلئم المتطلبات الحرارية للحيوانات في منطقة الدراسة فضلا عن تقليل الانتاج في فصل الصيف بنسبة (43%) في حين يكون الانتاج في فصل الشتاء بنسبة (57%) من اجمالي الانتاج و يؤدي ارتفاع الحرارة الى زيادة نسبة الهلاكات بنسبة (6.5%) مقابل نسبة (4.3%) في فصل الشتاء⁽²⁾.

1 - هيئة الانواء الجوية

2 - حافظ إبراهيم محمود ،الثروة الحيوانية في العراق وسبل تطويرها،المكتبة الوطنية بغداد(48) 1979-1980 ، ص 116.

الاستنتاجات و التوصيات

اولاً : الاستنتاجات :

- 1- تطورت تربية الحيوانات تطوراً كبيراً في محافظة ديالى اذ ازدادت حقول تربية الاغنام و الماعز و حقول تربية العجول و الجاموس ، واصبحت تشكل ركناً اساسياً من اركان الانتاج الحيواني في المحافظة
- 2- مركز قضاء خانقين اعلى نسب في تربية الاغنام تبلغ حوالي 9.03 %
- 3- ناحية كنعان اعلى نسبة في تربية الماعز تبلغ حوالي (15.77%) ،
- 4- اعداد تربية الابقار في نواحي الاقضية اعلى من مركز الاقضية حيث بلغت ناحية كنعان نسبة (14.19 %)
- 5- ان اعداد تربية الجاموس يتركز في قضاء بعقوبة بنسبة (14.43 %) .

ثانياً : التوصيات :

- 1- ادخال الاصناف الجيدة و تحسين سلالات الحيوانات التي تتسم باننتاجيتها العالية .
- 2- التركيز بشكل رئيسي على توفير الاعلاف بكافة انواعها .
- 3- اقامة مشاريع كبيرة لتربية الحيوانات و المواشي .
- 4- الاهتمام بتوفير الخدمات البيطرية .
- 5- التوسع بمجال التسليف الزراعي لتطوير الانتاج الحيواني .

المصادر

- القرآن الكريم

اولا : المصادر

- 1- احمد حبيب رسول ، مبادئ جغرافيا الصناعة ، مطبعة الحوادث ، بغداد ، 1975
- 2- جاسم محمد الخلف، محاضرات في جغرافية العراق الطبيعية والاقتصادية والبشرية،معهد الدراسات العربية العلمية القاهرة،1959
- 3- حافظ إبراهيم محمود ،الثروة الحيوانية في العراق وسبل تطويرها،المكتبة الوطنية بغداد(48) ،1979-1980
- 4- طه حمادي الحديثي، جغرافية السكان ، جامعة الموصل ، 1988
- 5- عبد الرزاق عبد الحميد شريف ، مقدمة في الاقتصاد الزراعي ، دار الكتب للطباعة و النشر ، جامعة الموصل ، الموصل ، 1990
- 6- عبد علي الخفاق و عبد مخور اليحاني،جغرافية السكان ، مطبعة جامعة البصرة ، جامعة البصرة ،1986
- 7- علي حسين شلش ، جغرافية التربة ،ط2 ، مطبعة جامعة البصرة ، جامعة البصرة ،1984
- 8- فوزي سهاونة ، مبادئ الديمغرافيا، ط1 ، مطبعة الأردني للنشر و التوزيع ، عمان ، 1982
- 9- محمد ازهر السماك ، اسس جغرافيا الزراعة و تطبيقاتها ، مديرية الكتب للطباعة والنشر ، الموصل ، 1987
- 10- المؤسسة العامة لترب والاستصلاح الأراضي ، تقرير قسم الترب وتصنيف الأراضي ،محافظة ديالى ، المقدادية ،1976

ثانياً : الرسائل و الاطاريح

- 1- خضير عباس إبراهيم التميمي، الاستيطان الريفي في قضاء المقدادية، رسالة ماجستير "غير منشورة"، جامعة بغداد، كلية الآداب، 1990
- 2- شروق عبد الإله حسين، الخصائص السكانية للمدة (1977- 1997)، رسالة ماجستير، كلية التربية، جامعة ديالى، 2005.